



AGGLO
Etampois
Sud-Essonne

LE MAGAZINE DE MON AGGLO

n°3 - mars 2021



DOSSIER

Crise sanitaire et économique : l'agglo plus que jamais mobilisée aux côtés des acteurs locaux

Restaurant Le Vieux Chaudron - Ormoy-la-Rivière



Vivez l'Étampeois Sud-Essonne

P.3

Edito

P.4 à 14

Mon agglo

- P.4 // Sensibilisation au Don d'organes à Vainay
- P.6 // Ecoles incendiées: l'agglo solidaire
- P.8 // Accueil des enfants porteurs de handicap, une priorité pour l'agglo !
- P.8 // Centre aquatique à l'île de loisirs
- P.9 // Bibliothèques : découvrez le nouveau séisme
- P.10 // Le spectacle continue (un peu)
- P.11 // L'agglo séduit les entreprises
- P.12 // Le musée intercommunal métamorphosé

P.15 à 19

Dossier

Crise sanitaire et économique : l'agglo plus que jamais mobilisée aux côtés acteurs locaux

P.20 à 21

Un territoire de talents

- P.20 // Ornementale, un métier d'exception
- P.21 // Préservation des abeilles : le label APiClité

P.23

Emploi

P.24 à 25

Agenda

P.27

Tribunes



Directeur de la publication : JOHANN MITTELHAUSSER
 Rédacteur en chef : THIÉRIE LE VÉZIC
 Rédaction : Agglo - Agglo - Agglo - Agglo
 Communauté d'Agglomération de l'Étampeois Sud-Essonne (CAESE)
 Carte postale : Bruno DUCK, CAESE
 Imprimé en 25 000 exemplaires - Imp. Presso, La Ferté-Mac
 02 39 51 54 40 012
 Journal périodique édité par la CAESE

Une agglomération unie et intégralement tournée en faveur du développement, de l'attractivité de son territoire au service de ses habitants. Tels sont les maîtres-mots de la Communauté d'Agglomération de l'Étampeois Sud-Essonne (CAESE) qui œuvre au quotidien aux côtés de ses 37 communes pour faire de notre Sud-Essonne un lieu de vie et d'activités où le dynamisme économique s'allie à un cadre de vie respecté et protégé qui forge notre identité de "Pays d'art et d'histoire".

Je suis donc très heureux de vous retrouver à travers la nouvelle formule de votre bulletin communautaire qui s'ouvrira désormais à vous tous les deux mois pour vous présenter les talents et les pépites de ce territoire mais aussi mettre l'accent sur les projets portés par les élus et les actions de ses services grâce à l'implication des 500 agents du service public intercommunal qui œuvrent 365 jours par an.

Présente aux côtés de ses communes et de ses habitants, notre agglomération l'est également tout autant auprès des acteurs économiques de notre territoire et à plus forte raison en cette période si difficile.

C'est pourquoi nous avons, dès le mois de mai dernier, initié un important et innovant plan de relance pour soutenir et accompagner nos commerçants de proximité ainsi que l'économie générale du territoire à hauteur de 2 462 650 € générant un effet levier de près de 2 650 000 € injectés directement pour soutenir la croissance locale (à retrouver dans le dossier).

Sachez pouvoir compter sur l'implication de tous vos élus pour promouvoir et défendre notre territoire aux multiples richesses dont nous pouvons collectivement être fiers !



Johann MITTELHAUSSER
Président de la Communauté d'Agglomération de l'Étampeois Sud-Essonne (CAESE)

Maire d'Angerville



GALERIE D'ART À CIEL OUVERT

Le Musée intercommunal est obligé de rester fermé ? Qu'à cela ne tienne ! L'agglo rend tout de même l'art accessible à tous ! Des expositions s'affichent « en ville », dans notre beau pays d'art et d'histoire pour inviter les passants à s'arrêter quelques instants pour contempler une galerie d'art improvisée et à ciel ouvert.

Dans le jardin potager de la Maison de la Petite Enfance Serge Levré, située à Étampes, les enfants ont ainsi pu profiter d'une exposition bien colorée revisitant les tables de la Fontaine signée Ariane Pasco qui n'est autre que l'une des premières artistes d'art urbain (street art) françaises. Les tableaux ont ensuite gagné les rues d'Ormoy la-Rivière pour attirer le regard des passants doublement interpellés. Aux côtés des tableaux d'Ariane Pasco, l'artiste montnégroise, anciennement professeure à l'école des arts de l'agglo, Carole Melimoux, est venue compléter la panoplie jusqu'à la fin du mois de janvier. Actuellement, les deux expositions dites « hors les murs » profitent aux habitants de Sacles puisqu'elles ont trouvé place aux abords de l'école et de l'accueil de loisirs.

#1

Don d'organes : les enfants de Valnay sensibilisés à l'aide de doudous

Se saisissant de l'actualité, l'équipe pédagogique de l'accueil de loisirs de Valnay, avec le concours de l'association locale, France ADOT 91, et du coordinateur santé de la Communauté d'Agglomération, a sensibilisé les enfants aux dons d'organes tout le mois de novembre.

La greffe, acte médical également appelé « don de vie », a pu être parfaitement expliquée aux enfants à l'aide d'une exposition, d'un petit support adapté à leur âge (à retrouver sur le site internet de l'agglo) et de différents ateliers ludiques et pédagogiques auxquels ils ont pu s'adonner, avec curiosité et entrain, tous les mercredis. « Une très belle expérience humaine pour les enfants comme pour les animateurs que je qualifierais presque d'hors du commun car il est assez rare que soit abordé un tel sujet dans les accueils de mineurs. C'est bien, cela change de l'ordinaire par rapport aux activités proposées habituellement » exprime Sébastien Bougery, directeur de la structure.

L'atelier que les enfants ont préféré ? Celui baptisé « Renaissance » et qui a consisté à



réparer des doudous abîmés et donc « malades » – à qu'il manquait par exemple un oeil, une oreille, une patte... grâce au don en provenance d'autres peluches. Aidée par de généreuses courtisanes du service petite enfance de l'agglo (dont le talent s'était déjà parfaitement illustré lors de la création de poches pour secourir les bébés marsupiaux australiens en 2019), les enfants ont recousu et rafistolé 117 doudous pour qu'ils puissent revivre et repartir avec.

Cette belle action de sensibilisation s'est achevée par la plantation d'un arbre de vie avec le Président de l'agglomération, Johann Mittelhauser, son vice-président délégué à l'Enfance, Nicolas André, ainsi que la Présidente d'ADOT 91, Vivette Hirsh, et l'organisation d'un



spectacle autour de la nature et de la vie signé de la compagnie La cour des Contes.

#2

Ecoles incendiées à Étampes : l'agglo solidaire avec la Ville

Face au tragique incendie qui a ravagé l'école étampoise Louise-Michel ainsi que le centre de loisirs pendant les vacances de Noël, la Communauté d'Agglomération a immédiatement réagi - et c'est bien normal - pour apporter son aide et son soutien à la mairie d'Étampes en mettant à sa disposition le centre de loisirs de Valnay afin d'accueillir les 106 élèves de maternelle dès la rentrée de janvier.

Dès le lendemain des faits, les équipes de la commune et de l'agglomération, soucieuses de pouvoir offrir les meilleures conditions d'accueil aux enseignants et aux enfants, ont en effet œuvré main dans la main et se sont démenées pour tout transformer dans l'urgence.

Rapatriement de petites chaises et tables, rehausseurs pour les toilettes, couchettes pour la sieste et outils pédagogiques adaptés aux petits ont trouvé place dans les modules, en remplacement du matériel habituel dédié à l'accueil de loisirs qui accueille chaque mercredi pas moins de 150 enfants d'élémentaire.

Depuis et en attendant la réouverture de l'école sinistrée qui devrait intervenir pour la rentrée de septembre, la cohabitation se passe pour le mieux et permet même aux petits de « se mettre au vert » grâce au cadre verdoyant qu'offre la structure intercommunale.



Une solidarité double face au double incendie

Victime elle aussi des flammes quelques jours après Louise-Michel, l'école Jean de La Fontaine a également pu compter sur la mobilisation inconditionnelle et l'implication de l'agglomération. Informé par voie de presse, son Président, Johann Mittelhauser, a encore une fois spontanément proposé à la Ville d'Étampes d'abriter deux classes de CP dans ses locaux du centre de loisirs attenants à l'école et par chance intacts.

MERCI aux donateurs qui n'ont pas ignoré l'agglo



L'ensemble des équipes d'animation de l'agglomération travaillant au sein de l'accueil de loisirs Louise-Michel, également détruit par l'incendie, remercie tous les généreux donateurs qui n'ont pas hésité à fournir des jouets et matériaux pour les enfants.

Touchés par les pertes matérielles subies par l'agglomération, de nombreux parents et particuliers sont allés acheter des jeux et des crayons pour les offrir aux animateurs. Le restaurant Take it easy, l'entreprise school bureau et l'école de danse Juliette Rotrou, situés tous trois sur Étampes se sont eux aussi montrés très généreux à l'égard du centre. « Ils nous ont offert du matériel pour les activités manuelles, perles, papier à décorer, feutres, dinette, jeux... Bref on a été gâté sans rien même demander. Ça fait vraiment du bien au moral de ne pas se sentir oublié » raconte Allison Leroux, directrice de la structure intercommunale, émue par ce bel élan de solidarité. Après un tri qui aura demandé plusieurs jours, pour s'assurer de la compatibilité des dons pour les enfants, on en est sûr : les enfants ne manqueront de rien pour s'amuser au centre !





Accueil des enfants porteurs de handicap, une priorité pour l'agglo !

Trouver un mode de garde pour un enfant porteur de handicap n'est pas une mince affaire, à plus forte raison qu'il est hélas fréquent que les familles confrontées au handicap se replient sur elles-mêmes, s'excluant d'office des structures d'accueil collectif dites « de milieu ordinaire ». Et pourtant, votre agglomération même depuis près de 15 ans une politique publique en faveur de l'inclusion grâce à un accueil adapté aux enfants en situation de handicap (qu'importe sa nature) au sein de ses crèches et de ses accueils de loisirs jusqu'à devenir un modèle souvent cité en exemple par la Caf de l'Essonne et le Conseil départemental de l'Essonne, ses partenaires de toujours dans ce domaine.

Facilité par le travail partenarial mené avec la Caf et le Conseil départemental de l'Essonne, l'accueil d'enfants porteurs de handicap est rendu possible grâce à l'implication d'une équipe pluridisciplinaire comptant un médecin, un psychologue et une psychomotricienne couplée à la formation régulière des auxiliaires de puériculture et des animateurs. Depuis 2019, 34 animateurs ont été formés aux troubles du comportement, 3 auxiliaires ont reçu une formation de sensibilisation à l'autisme et 8 agents ont suivi une formation sur les troubles DYS (trouble de l'acquisition du langage).

Dès l'arrivée de l'enfant porteur de handicap, un Protocole d'Accueil Personnalisé (PAP) est mis en place entre la famille et les professionnels de la Petite enfance ou de l'Enfance afin de fixer le cadre d'accueil et assurer un suivi spécifique en lien avec

l'évolution de l'enfant. Car, celui-ci demande en effet une attention supplémentaire impliquant l'attention d'un professionnel qui lui soit dédié, l'intervention de professionnels médicaux ou paramédicaux extérieurs et parfois même un aménagement spécifique de locaux voire du matériel dédié. Un engagement réciproque est donc pris de part et d'autre pour le bien-être de l'enfant.

À chaque instant, il doit se sentir en confiance et à l'aise qu'importe la situation. C'est d'ailleurs la raison pour laquelle, les équipes de l'agglomération portent des masques transparents facilitant la lecture labiale pour les enfants malentendants, a contrario des masques « classiques ». Du côté des accueils de loisirs, l'intervention d'une éducatrice spécialisée arrivée en novembre dernier au sein de l'agglomération, permet un accompagnement adapté et individualisé en collaboration avec les animateurs et les directeurs des centres.

Aujourd'hui, les établissements d'accueil de l'agglomération comptent 22 enfants en situation de handicap, telle que Suad, une enfant de 4 ans et demi, atteinte de troubles autistiques et en cours de diagnostic, qui retrouvent tous les mardis, mercredis et vendredis, et ce depuis plus de deux ans, ses copines de la maison de la Petite Enfance Serge Levez. « Suad est suivie au CAMSP d'Étampes et elle fréquente une école maternelle ordinaire. Le fait que je puisse la laisser à Serge Levez en



Suad, 4 ans et demi accueillie à la maison de la Petite Enfance Serge Levez

toute sérénité me permet d'arnager du temps pour faire des courses, prendre des rendez-vous et prendre du temps pour moi » raconte sa maman, ravie du dispositif de l'agglo.



« Cet accueil mixte dans nos structures permet aux enfants en situation de handicap faisant l'objet d'un Plan d'Accompagnement Personnalisé (PAP) de partager la vie en collectivité, dans des services de droit commun, et amener les autres enfants à se familiariser avec le handicap, pour construire une société inclusive » explique Nicolas André, vice-président de l'agglomération délégué à l'enfance et la petite enfance, également maire d'Authon-la-Plaine.

« En se concentrant sur les compétences des enfants en situation de handicap plutôt que sur les déficiences, leur accueil contribue également à faire évoluer le regard des autres sur le handicap » complète Marlène Billard, directrice des services à la population également infirmière.

Main dans la main avec les associations et établissements spécialisés

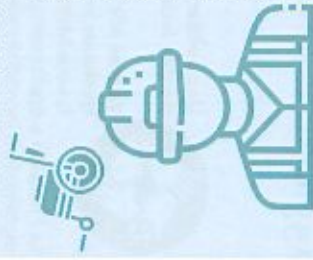
Depuis bientôt deux ans, l'Agglomération répond aux besoins des associations locales accueillant des enfants en situation de handicap tel que le Centre d'action médico-sociale précoce (CAMSP) qui a également pour mission d'accueillir des enfants (comme Suad) en difficulté de développement moteur, sensoriel, ou sujets à des troubles relationnels. Le centre désire créer une activité parent-enfant, l'agglo lui a donc mis à disposition, à titre gracieux, la piscine intercommunale d'Étampes tant l'activité aquatique est bénéfique aux enfants d'un point de vue physique (éveil, sensorimoteur, équilibre) que sur le plan psychologique (travail sur le corps, dimension relationnelle). Un créneau d'une heure par semaine leur a donc été entièrement dédié. D'autres établissements comme l'Institut Médico Educatif « La Feuilleraie », fréquentent eux aussi régulièrement les piscines de l'agglo.

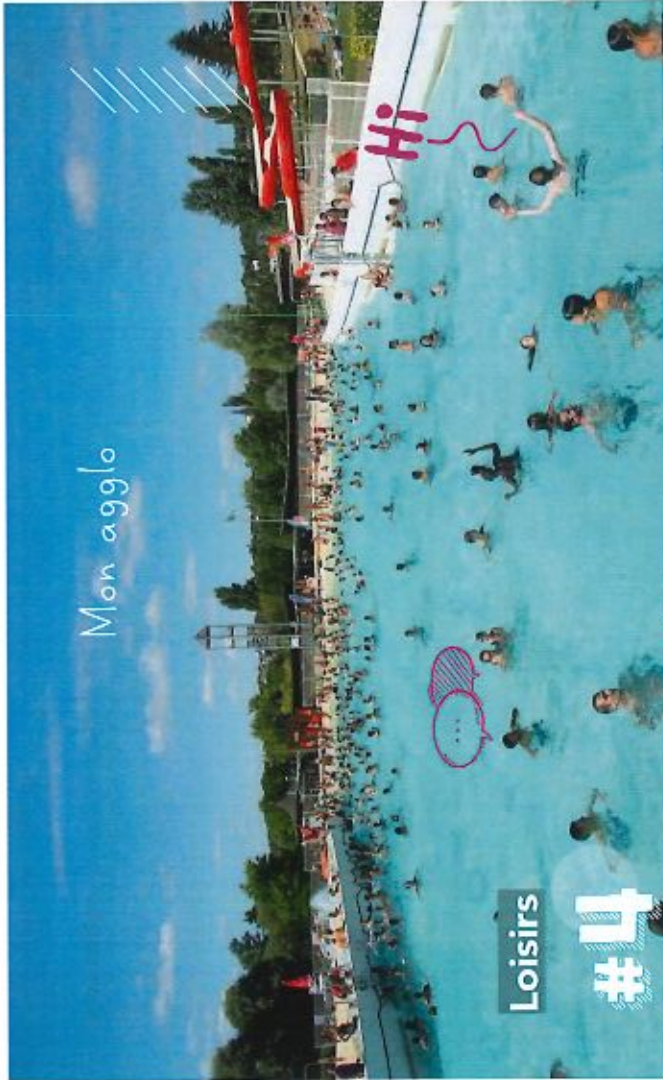
Espaces SNOEZELEN, bientôt des salles sensorielles

Des espaces multisensoriels sont en cours de gestation pour pouvoir accueillir prochainement les enfants porteurs de handicap dans un environnement sécurisé et rassurant favorisant son développement. Ces salles aident à générer un climat favorable aux prises d'initiatives et à l'exploration de l'enfant. Elles facilitent ainsi la compréhension de soi, des autres et des objets. L'environnement multisensoriel développe l'activité sensorimotrice en général, permettant un accès progressif vers d'autres comportements plus complexes et stables.

SERVICES PUBLICS POUR TOUS : LES TRAVAUX D'ACCESSIBILITÉ SONT LANCÉS

L'agglomération a lancé dans le dernier trimestre 2020 les travaux de mise en accessibilité de ses établissements recevant du public qui se poursuivront sur le premier semestre 2021 pour un montant total de 514 947,28 €.





Loisirs

#4

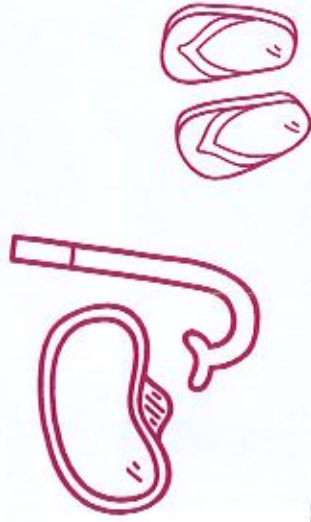
Ile-de-loisirs d'Étampes : un nouveau centre aquatique à l'étude

Se baigner tout au long de l'année à l'Ile de loisirs pourrait devenir une réalité dans quelques années !

Aujourd'hui, tous les voyants sont en effet au vert pour mener une étude de faisabilité sur le projet de centre aquatique suggéré par l'agglomération et soutenu par la Région Île-de-France et le Département. Il s'agit en tout cas d'un souhait fort exprimé par l'ensemble des élus et qui permettrait de répondre aux besoins des 54 000 habitants de l'Étaminois Sud-Essonne les 30 prochaines années.

Gérée par un syndicat mixte associant la Région Île-de-France, le Département de l'Essonne et votre Communauté d'Agglomération, l'Ile de loisirs d'Étampes et sa piscine extérieure surplombée par un toboggan géant compte parmi les nombreux atouts du Sud-Essonne. Partageant le constat que l'offre aquatique est loin d'être suffisante face à la forte utilisation scolaire et associative des piscines de l'agglo également vieillissantes et l'ouverture

exclusivement estivale du bassin de l'Ile-de-loisirs, les collectivités ont souhaité s'associer pour répondre aux attentes de la population en mutualisant leurs moyens. C'est ainsi que le 10 février dernier les élus du syndicat ont voté à l'unanimité en faveur de la réalisation d'une étude et la sollicitation de subvention pour la financer. Reste désormais à lancer l'étude et voir ce qu'il en ressort sachant que la première phase consistera à déterminer les besoins en termes d'activités aquatiques, en adéquation avec l'existant comprenant les besoins du territoire (habitants, monde associatif, scolaires...).



Culture

#5

Bibliothèques : découvrez le nouveau sésame

Désormais, chaque nouvel inscrit qui rejoint le réseau des bibliothèques intercommunales situées à Angerville, Étampes (Diane de Poitiers en centre-ville et Ulysse au cœur du Quartier de la Croix de Vernailles) et Morigny-Champigny, se voit remettre une carte unique lui permettant d'emprunter gratuitement des livres, films, CD et magazines à gogo, de repartir avec une liseuse chargée à bloc mais également d'accéder à des ressources numériques diverses et variées depuis le site des bibliothèques de l'agglo !

Avec ce nouveau sésame, le monde merveilleux de la littérature et du multimédia vous ouvre grand les bras ! Empruntez des ouvrages n'aura jamais été aussi simple surtout qu'une fois qu'on est devenu membre du réseau, on peut les réserver en ligne depuis son canapé !

Bleu, rose, vert, faites preuve de coquetterie et choisissez, pour votre carte, la couleur qui vous sied le mieux ! Encore mieux ! Les 1 500 nouveaux inscrits se verront également offrir un sac en toile solide et assorti à la carte pour transporter partout avec eux les ouvrages empruntés et les restituer en toute quiétude.

Bientôt (quand la situation sanitaire le permettra) une mini ludothèque au sein de la Bibliothèque Ulysse.



67 000 livres dont

10 700

BD et mangas pour tous les âges



14 liseuses



1 000 livres audio



4 200 DVD

2 800 CD

Découvrez une poignée de bonnes raisons de s'inscrire aux bibliothèques de l'agglo :

- 1) J'ai un choix (presque) infini de références. Des œuvres classiques aux best-sellers, j'y trouve nécessairement mon bonheur.
- 2) Je dispose de soutien scolaire (du CP à la terminale) en ligne et gratuit.
- 3) Je découvre de multiples auteurs qu'il est devenu fan et à acheter ensuite les ouvrages en librairie pour soutenir le secteur du livre et de la création.



Le spectacle continue (un peu)

Attristée par la fermeture de son théâtre à l'italienne et de ses autres structures culturelles où habituellement l'effervescence artistique fait loi, la Communauté d'agglomération n'en a pas baissé son rideau pour autant en trouvant notamment refuge en milieu scolaire ! Depuis près d'un an maintenant, à l'annonce du premier confinement et des fermetures successives, les équipes culturelles de l'agglo n'ont eu de cesse de se réinventer pour conserver ce lien si précieux avec le public et avec les compagnies qui souffrent grandement de cette situation. Au total 64 heures d'ateliers ont été données auprès de 220 élèves du territoire et 14 représentations ont pu se produire. Petit aperçu des respirations culturelles que l'agglomération réussit à maintenir en dépit du contexte !

La première période d'arrêt a été l'occasion de développer du contenu et des outils éducatifs et ludiques autour du spectacle et du Théâtre intercommunal comme les nombreuses vidéos labélisées « aggro apprenante » disponibles sur la chaîne YouTube de l'agglo ou comme la création d'un livret de jeux sur l'histoire du théâtre à découvrir sur le site de l'agglo. Après des retournelles bien trop fugitives en octobre dernier, les spectacles se sont adaptés pour ceux qui le pouvaient. Ils ont trouvé le chemin de l'école, là où les représentations demeurent autorisées (sans brassage d'élèves) pour le plus grand plaisir des enfants et adolescents.

Par exemple, au mois de novembre, le spectacle Namasté a trouvé son public auprès des écoliers de Morigny-Champigny et d'Angerville. Les lycéens de l'établissement étampois Geoffroy Saint-Hilaire ont profité de la lecture musicale



« Boris Vian, la vie jazz » dans le cadre du festival Laccaravane Au Sud du Nord tandis que trois classes du collège Marie-Curie d'Étampes ont pu apprécier le spectacle de danse « Ma Prof » du Collectif Sauf le Dimanche. Aussi, les 4^{es} du Collège Hubert-Robert de Méryville et les élèves des lycées Nelson Mandela et Geoffroy-Saint-Hilaire d'Étampes ont vécu « Un conseil de classe » pas comme les autres avec la Compagnie La Gueule ouverte.

Depuis le début de l'année scolaire, l'agglo a repensé son partenariat avec l'association Les Concerts de Poche et les écoles élémentaires de Brières-les-Scellés et d'Ormoy-la-Rivière. Pendant plusieurs mois, une classe de chaque établissement a participé à des ateliers musicaux. En février, tous les élèves ont assisté à un concert de musique classique dans la salle des fêtes

de leur commune avec, en première partie, un morceau de percussions corporelles assuré par leur camarade. Quant aux jeunes de la Maison Familiale et Rurale Essonne verte d'Étampes, ils ont reçu la visite de la comédienne Marie Vires, de la compagnie l'Aracal. Celle-ci devait présenter l'opéra pop et résolument moderne « Narcisse » au Théâtre intercommunal en décembre dernier et les élèves de la MFR avaient prévu d'y assister. Pour leur permettre de découvrir tout de même l'univers de Narcisse malgré le contexte sanitaire, le spectacle a été remplacé par une série d'ateliers d'écriture aboutissant à la réalisation d'un clip vidéo librement inspiré du réseau social « Direct ». L'occasion pour les jeunes de réfléchir à l'image de soi, celle des autres et celle que l'on veut projeter.

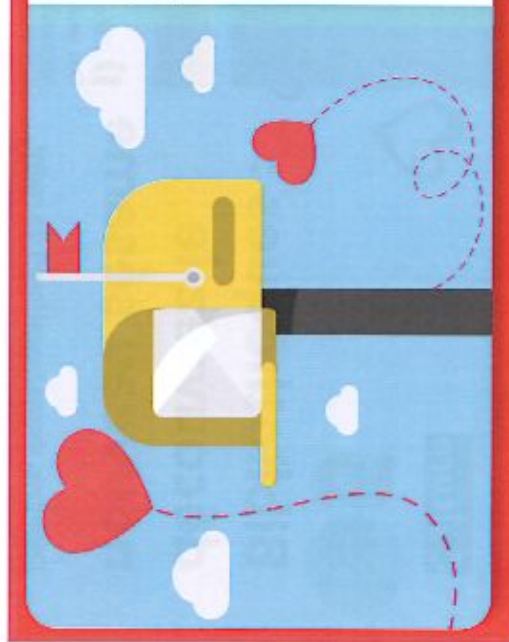


L'agglo séduit les entreprises

La Communauté d'Agglomération de l'Étampois Sud-Essonne (CAESE) s'affirme comme un partenaire privilégié pour les entreprises de plus en plus séduites par notre dynamisme local à l'exemple des nombreuses sollicitations reçues à la suite de l'agrandissement de la zone d'activités SudEssor située sur les communes de Brières-les-Scellés et d'Étampes. Étendue sur 114 hectares, elle fait du territoire le 3^{ème} pôle économique de l'Essonne et représente son plus gros bassin d'emplois avec 5 400 emplois sur la zone.

La CAESE achevait en fin d'année dernière l'extension de la voirie de la rue de la Butte Cordière qui dessert une parcelle de 2,4 hectares, située en plein cœur du Parc SudEssor et divisée en 6 lots destinés à accueillir de nouvelles activités économiques et de nouveaux emplois. Avec elles, le nombre total d'entreprises s'élèvera à 159 sur un total de 400 installées en zone d'activité sur le territoire.

Parfaitement desservie grâce à l'aménagement, en 2017, de la « Route verte » financée conjointement par l'Agglomération et le Département de l'Essonne permettant une liaison de la RD191 à la RN20 et une traversée de part en part de la zone, devenu un endroit très prisé que s'arrache les entreprises. À peine achevé, le premier lot se vendait déjà, augurant de l'implantation de la société « Au cœur des arbres » spécialiste de l'architecture paysagère et arboricole. Un compromis de vente a également été signé en décembre au profit de l'implantation de la franchise Daniel Moquet spécialisée dans l'aménagement et la rénovation d'allées et de terrasses paysagères et auparavant locataire sur la commune de Morigny-Champigny. Grâce à cette acquisition, l'entreprise pourra y construire entrepôt, bureaux, show-room et espace de stockage adaptés à ses besoins actuels tout en créant de nouveaux emplois.



LETTRE D'INFO
Vivez d'Amour
& de nouvelles fraîches !

Découvrez
chaque semaine
les dernières actualités
de l'agglo & du territoire !

Je m'inscris !

en me rendant sur www.caeese.fr

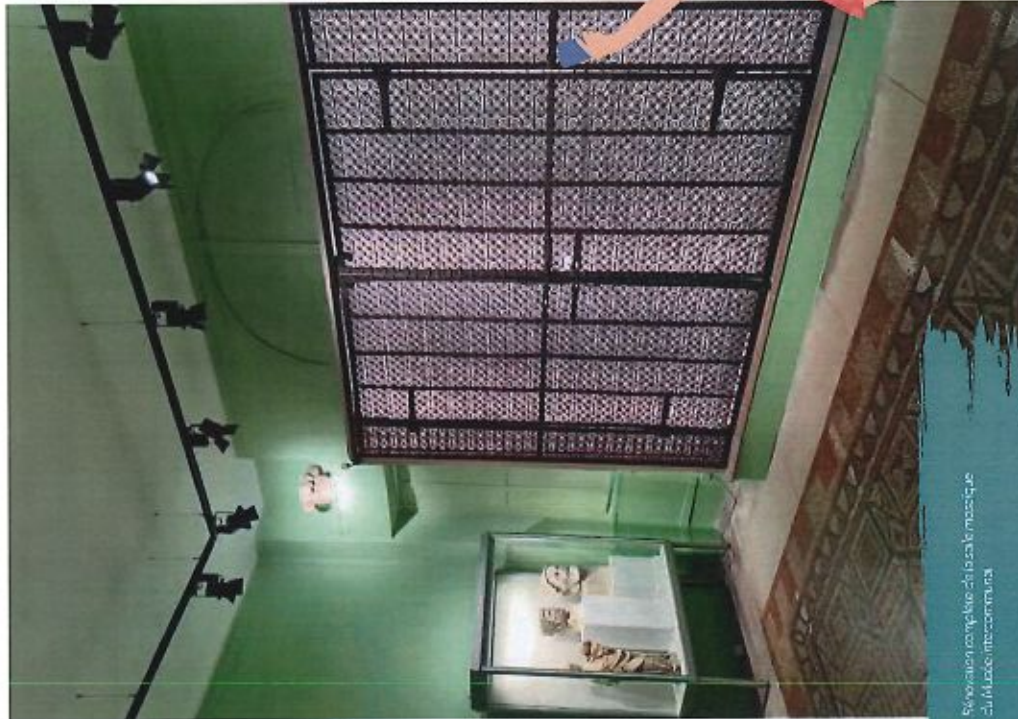
Le musée intercommunal métamorphosé

Après de nombreuses années passées sans un rafraîchissement ni même un quelconque investissement, le musée d'Étampes, devenu intercommunal depuis 2005, vient de connaître une métamorphose grâce aux travaux d'embellissement réalisés dans les salles « Archéo » et « Mosaïque » lors de la fermeture imposée par le contexte sanitaire.

Un musée d'exception enfin mis en valeur

Riches de près de 20 000 objets - des fossiles du Stampien, vieux de 35 millions d'années, à l'art du XIX^e siècle - les collections du Musée intercommunal d'Étampes, créé en 1874 et inauguré en 1875, parcourent les jalons de l'histoire, de l'art et du patrimoine du Sud-Essonne, il est une encyclopédie locale. Les témoins de l'archéologie préhistorique, antique et médiévale, les objets d'art du Moyen Âge, de la Renaissance et de l'époque moderne, les peintures, sculptures et arts graphiques des XVIII^e, XIX^e et XX^e siècles, et parfois des objets insolites et étranges, illustrent l'identité de notre territoire. Ces collections en font d'ailleurs un musée caractéristique des musées d'érudition locale qui se sont constitués dans beaucoup de petites villes françaises dans la seconde moitié du XIX^e siècle qui avait aujourd'hui largement besoin d'un grand rafraîchissement.

Depuis le 30 septembre 2020, les ouvriers et artisans se sont donc succédés pour offrir un véritable coup de neuf à ce haut lieu de l'histoire locale, repeignant entièrement les deux salles rez-de-chaussée et installant un tout nouveau système de mise en lumière des salles, des vitrines et plus largement des œuvres. À l'issue des travaux de peinture pour un montant de 18 000 €, ce fut au tour de la grille de l'andenne abbaye bénédictine de Montigny-Champigny - incontournable du musée - et



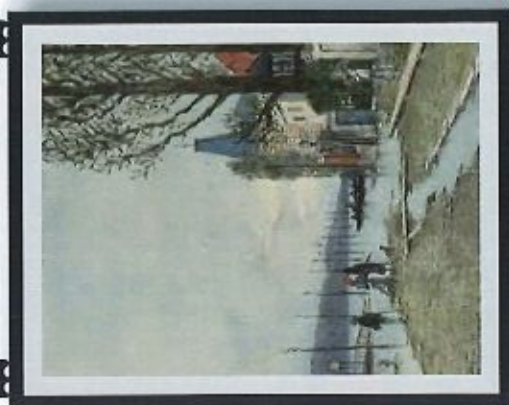
Exposition temporaire de la salle mosaïque du Musée intercommunal

aux tapisseries présentes au sein de la salle « Mosaïque » de bénéficier d'un travail minutieux et titanesque de restauration assurés par des artisans locaux. Raphaëlle Chevallier, conservatrice-restauratrice, a en effet dépeussé la grille qui trônait jadis à l'entrée du château de Montigny, faite de feronnerie remarquable et composée de plus de 1 400 volutes. Tandis que dans le même temps, Jean-Sébastien Robert, décorateur et marbrier, retapissait les nombreuses vitrines installées dans la salle « Archéo ». On croise les doigts pour que vous puissiez admirer rapidement le travail car l'ensemble des travaux entrepris ces derniers mois ont également permis de réaliser un nouvel accrochage.



Acquisitions et restaurations pour faire rayonner les collections

Une des missions du musée de l'agglo est naturellement d'augmenter ses collections pour répondre à la curiosité et à la soif de connaissance sans cesse renouvelés de ses publics. S'inscrivant dans une démarche scientifique raisonnée, l'équipe du patrimoine réalise tantôt des acquisitions de gré à gré, réceptionne en de rares occasions des legs et se rend parfois aux enchères pour faire de bonnes affaires. La dernière vente aux enchères couronnée de succès a permis à l'agglomération d'acquies pour la modique somme de 500 € une aquarelle de Narcisse Berchère, artiste étampois, datée de



Acquisition 2020, Narcisse Berchère, Inondations à Asnières, Toile 25,5 x 22 Cm - Prix de l'acquisition 500 €



Le saviez-vous ?

Au crépuscule de sa vie, Narcisse Berchère passe davantage de temps chez sa fille Madeleine et son gendre Camille Mianen à Asnières, lieu de son décès. Cette vue des « Inondations à Asnières » est l'une des uniques vues qu'il ait fait de cette ville. Ce phénomène météorologique lui rappelle certainement les inondations de la plaine de Thèbe en Égypte qu'il avait pu admirer lors de son voyage le long du Nil en 1856. Il est à penser que cette inondation lui remémore alors ses souvenirs égyptiens ; une transposition orientaliste dans un environnement plus familial.

1889 et intitulée « Inondations à Asnières ». Cette aquarelle faisait partie du corpus qui composait la vente après décès de l'artiste en novembre 1891 au numéro 94 et a intégré par la suite la collection des Mianen. Cette nouvelle œuvre vient compléter les collections dédiées au peintre de notre musée qui possède par ailleurs la plus grande collection publique du peintre en France.





Ainsi, chaque année, afin d'assurer la représentativité et la préservation de notre patrimoine local, le musée intercommunal acquiert en moyenne 15 à 30 œuvres (en fonction du montant de l'art) pour un budget annuel d'environ 30 000 €. Ces acquisitions lui permettent de compléter un fonds ou d'ouvrir une nouvelle collection.

- Henri Schaeffer, Intérieur, église Montigny, huile sur panneau, vers 1950, acquisition en 2018 ;
- Maximilien Luce, Paysage à Chabou-Moulineux, huile sur carton, 1903, acquisition en 2017 ;
- Roger Scharner, Le vieux poirier de Moulineux et Bords de la Juine, huiles sur toile 1930, acquisition en 2019 ;
- Albert Lebourg, Etang de Moulineux, huile sur toile, vers 1905, acquisition en 2020 ;
- Eugène Delâtre, Entrée de Méréville par la forêt et Entrée de ferme à Méréville, deux eau-forte, vers 1900, acquisition 2019 ;

Sont autant de toiles qui ont rejoint les collections du musée intercommunal l'an dernier.



Côté restauration, l'agglomération met toujours la barre haute au point d'être exemplaire.

L'agglomération est en effet largement reconnue par la DRAC pour ses importantes campagnes de restauration en fonction de l'état des collections et des urgences. Les constats d'état réalisés avec des restaurateurs professionnels agréés par les Musées de France et par les Monuments Historiques permettent à l'agglomération d'établir des programmes sur plusieurs années à l'instar du programme engagé sur une partie des œuvres d'un autre artiste étampois incontournable, Elias Robert. Amorcé en 2013, il aura fallu 7 ans pour organiser, présenter les dossiers à plusieurs commissions scientifiques régionales de restauration, sans oublier la validation par le service des monuments historiques et les multiples études préalables aux interventions avant de commencer (enfin) les restaurations à proprement dites de 11 sculptures d'Elias Robert, rentrées au bercail en décembre dernier.

Cette politique ambitieuse a permis de largement enrichir et restaurer les collections pour un montant total de 30 000 € en moyenne et par an.

Le saviez-vous ?

Pour la petite histoire, le nom de l'artiste restera à jamais lié au musée intercommunal d'Étampes. En effet, suite à la mort d'Elias Robert en 1874, à l'âge de 54 ans, sa veuve décide de donner le fonds d'atelier du sculpteur à sa ville natale, il est alors question d'ouvrir un musée afin d'accueillir ce fonds important. Inauguré le 26 septembre 1875, le musée est aujourd'hui l'institution qui conserve l'ensemble le plus complet de plâtres originaux, esquisses, cires et modèles définitifs visibles dans une collection publique.

Avant



Après



*Annette Sienus (1831-1909)
En-voies d'Éryx-au-Clône, vers 1870-1880
37,5 x 53,5 cm

Crise sanitaire et économique : l'agglo plus que jamais mobilisée aux côtés des acteurs locaux

Durement éprouvés par les périodes successives de confinement et de couvre-feu, depuis près d'un an, les acteurs économiques peuvent compter sur la mobilisation concrète et indéfectible de la Communauté d'Agglomération de l'Étampois Sud-Essonne (CAESE) et de ses élus grâce au plan de relance qu'elle a lancé dès le mois de mai 2020. Ce plan d'envergure accompagne les commerces de proximité, les entreprises des zones d'activités gérées par l'agglomération, les projets d'investissement des communes mais aussi les personnes les plus fragilisées.

Au total 2 millions d'euros supplémentaires vont ainsi être investis par l'agglomération en faveur du territoire et de ses acteurs.

Parmi les principaux objectifs de ce plan qui fut d'ailleurs salué par Les Echos, Le Parisien et bien d'autres médias : développer la commande publique, favoriser le consommateur local, soutenir les entreprises, les producteurs et les acteurs touristiques, le tout grâce à un budget remodelé dès le mois de mai 2020 pour amortir la crise et soutenir l'avenir. Décryptage.



Restaurant L'Espérance - Étampes

1 million pour les projets des communes de l'agglo



Outre le dispositif d'aides communautaires qui permet d'accompagner financièrement les projets d'investissement des 37 communes du territoire, l'agglomération a budgété 1 million d'€ supplémentaire pour favoriser le recours à la commande publique et relancer l'économie par des projets concrets dont les habitants sont les premiers bénéficiaires. Grâce à cet effort financier de votre agglomération, la Commune de Saclay remplacera les chaucières de sa salle polyvalente et de sa salle des fêtes et de l'école. Abbéville-la-Rivière procèdera au ravalement de la façade de la mairie, Chalo-Saint-Mars isolera les combles de son groupement scolaire, Marolles-en-Beaucage aménagera son cimetière et Arrancourt aménagera 5 places de parking pour ne citer que ces aménagements.

Votre agglomération montrera également l'exemple, puisqu'1 million d'€ d'investissement supplémentaire sera consacré ses propres projets.



Venir financièrement en aide aux entreprises du territoire grâce à :

#1

Une participation au fonds Résilience Île-de-France & Collectivités à hauteur de 52 875 €

La CAESE s'est engagée dès 2020 aux côtés de la Région Île-de-France, de la Banque des Territoires et des intercommunalités franciliennes pour créer le « Fonds Résilience Île-de-France & Collectivités ».

Près de 100 millions d'euros ont ainsi été mobilisés à l'échelle régionale pour soutenir les TPE de 0 à 20 salariés (élargi à 50 salariés pour les secteurs les plus sinistrés comme l'hôtellerie, la restauration, le tourisme, l'événementiel, le divertissement et le bien-être) et les acteurs de l'économie sociale et solidaire. Ce fonds a pris la forme d'avances remboursables de 3 000 € à 100 000 € (sans garantie et à taux 0) sur une durée maximale de 6 ans avec un différé de remboursement d'une durée maximale de 2 ans. L'abondement de la CAESE à ce Fonds Résilience fut de 52 875 € pour 2020 ce qui a permis à 11 structures locales de bénéficier d'un montant total de 228 389 € d'avances remboursables. En 2021, face au succès rencontré pour ce dispositif, l'agglomération abondera à nouveau ce fond à hauteur de 35 250 €, somme soumise au vote des élus du

#4

Un soutien à l'entrepreneuriat malgré la crise

Au travers du partenariat établi depuis 2015 avec l'Initiative Essonne, la CAESE continue de favoriser la création, le développement et la transmission des entreprises du territoire. La cotisation annuelle de 10 856,60 € à cette association permet de financer les projets de création, de reprise et de développement d'entreprises par le biais de prêts d'honneur (prêts personnels à taux 0 % sans garantie d'un montant maximal de 25 000 € pour une création, 70 000 € pour une reprise et 75 000 € pour un développement d'entreprise) permettant de faciliter l'obtention de prêts bancaires des porteurs de projet. Depuis 2020, 5 projets ont été accompagnés sur les communes de Bouville, Chalo-Saint-Mars et Étampes et ont abouti. Ce qui a pour résultat l'injection de 1 301 908 € dans l'économie locale et la création ou le maintien de 34 emplois sur le territoire.

#5

Un accompagnement des entreprises sur leur recrutement

Grâce à sa dénicheuse de talents, Corinne Tiquet, l'agglomération met au diapason les besoins spécifiques des entreprises et les profils des potentiels candidats. En somme, l'agglomération trouve les perles rares nécessaires à la traversée de la crise, en des temps difficiles où la révision voire la réduction des plans de recrutements initialement projetés par les acteurs économiques fait loi. Pour exemple, le premier recrutement post (1er) confinement réalisé par la chargée du développement de l'emploi local de l'agglo fut celui de Frédérique, quinquagénnaire, au poste d'assistante commerciale chez Socialab, entreprise de matériel pédagogique pour collège et lycée. Le regard extérieur que porte Corinne sur les recrutements a permis à une personne qui s'ennuyait dans son ancien poste de retrouver un épanouissement professionnel et de faciliter la vie de l'entreprise qui a trouvé sa perle rare et précieuse.



Au total l'agglo a mis

2 462 650 €

dans son plan de relance

Auquel s'ajoute un effet levier de 2 650 000 €
(hors retro-mobes commerciales des Vitrines
de l'Étaminois Such-Essonne) et ce n'est qu'un début !

Service des tâches créatives et partenariats régionaux de l'EPAD de Viry-Châtigny, Commanche de la Châtouille

Conseil communautaire du 10 mars.

#2

Une suspension des loyers pour les locataires des 2 hôtels d'activités

La CAESE s'est également tout de suite mobilisée auprès des jeunes entreprises locataires de ses 2 hôtels d'activité : le RUPAPÔLE à Saclay et SUD ESSOR ACTIVITÉS à Brières-les-Scellés et ce afin de ne pas mettre en péril leur situation économique déjà compliquée. 13 locataires ont pu bénéficier d'un report de loyer du mois d'avril 2020 sur les mois de juillet ou septembre et 4 locataires, à leur demande, d'un report de loyer du mois de mai 2020 sur le mois d'octobre.

#3

Un dégrèvement de la cotisation foncière des entreprises

Rendu possible par le projet de Loi de Finances 2020, les élus de l'agglomération ont voté à la majorité l'ère dernier une aide fiscale exceptionnelle, au titre de 2020, en faveur des entreprises de taille petite ou moyenne exerçant leur activité dans les secteurs du tourisme, de l'hôtellerie, de la restauration, de la culture, du transport aérien, du sport et de l'événementiel (tel que prévu par la loi) qui ont été particulièrement affectés par le ralentissement de l'activité lié à l'épidémie de covid-19. 104 établissements ont pu bénéficier de cet avantage représentant une somme pour l'agglomération de 72 000 €.



Formation gratuite proposée aux commerçants et producteurs locaux pour l'animation de leur page sur le site internet des Vitrines de l'Étampe Sud-Essonne, animée par Ghislaine Desbats-Chargé de mission, accompagnant des commerces de proximité.

Sans oublier les artistes

Parce que la crise sanitaire a été particulièrement dévastatrice pour le secteur culturel, l'agglomération a financé un programme de 70 spectacles en temps normal dans vos communes ou dans ses structures telles que le Théâtre intercommunal d'Étampe, le Centre culturel de Méréville, le musée intercommunal d'Étampe et ses bibliothèques, l'agglomération a décidé de verser une indemnité aux compagnies dont les représentations ont été annulées et n'ont pu être reprogrammées en 2021 afin de les soutenir pour un montant total de près de 20 000 €. Ces indemnités permettent ainsi de couvrir les frais fixes des artistes aujourd'hui en grande précarité avec la crise sanitaire et économique que nous traversons. Pour en savoir plus, retrouvez l'interview donnée par Sandrine Binet, Responsable de la programmation culturelle, à Radio Sensations radio sur leur chaîne Youtube.

Participation à la manifestation "Réveillon solidaire"

Les habitants les plus fragiles n'ont pas été oubliés à l'approche des fêtes de fin d'année. La Communauté d'Agglomération a en effet participé fièrement et financièrement à hauteur de 3 500 € au "Réveillon solidaire" porté par un partenariat d'associations locales et caritatives avec le concours logistique de la mairie de Brières-les-Scellés.

Grâce à un magnifique élan de solidarité et à l'énergie de nombreuses associations locales telles que les associations caritatives (Le Secours Populaire d'Étampe, l'unité étamproise du Secours catholique et de la Croix Rouge mais aussi les Resto du cœur d'Étampe et d'Angerville ainsi que la toute nouvelle et grandement généreuse association sadoisienne "Action Partage & Solidarité" à l'origine des boîtes du cœur), les emblématiques Rotary Club et Lions Clubs d'Étampe mais aussi les associations de jeunes étamprois comme the hopiness ou Audeo, le conseil citoyen d'Étampe et pas moins de 50 bénévoles au grand cœur, 1 230 repas ont été distribués à des familles du territoire en situation de fragilité (fragilité renforcée par la crise économique et sanitaire) et identifiés par les institutions et les associations caritatives.

Les repas de fête ont été soigneusement concoctés par 2 restaurateurs et 1 traiteur du territoire : l'artisan Charcutier La Maison Hugeron à Étampe, Le restaurant Le Vieux Chaudron à Ormoy-la-Rivière et le restaurant étamprois Chez Zava.

Toutes les actions d'accompagnement et de soutien en un din d'oeil



80

tablettes connectées

et sécurisées prêtées aux élèves en élémentaire dans le besoin et fléchés par l'éducation nationale



Création d'un label "Agglo apprenante" : réalisation de 25

vidéos au contenu pédagogique et ludique sur l'histoire locale et le patrimoine du territoire



Organisation de permanences gratuites en conseils juridiques

et techniques au sein de la Maison de Justice et du Droit, avec des avocats spécialisés, pour accompagner répondre aux difficultés rencontrées par les entreprises du territoire.



Création de

7

packs touristiques pour faire venir les parisiens sur le territoire pendant l'été 2020



168 460 €

de chèques cadeaux injectés dans les commerces de proximité



32

formations à destination des commerces de proximité pour les accompagner vers la digitalisation



1 230

repas distribués au plus fragiles lors du Réveillon solidaire grâce au concours financier de l'agglomération



104

entreprises dégrévées de leur CFE

proposés par les restaurateurs qui s'invitent chez - puis retirez votre commande et payez directement en boutique ou dans vos restaurants préférés qui ont besoin d'être fortement encouragés !

#2

168 460 € de chèques cadeaux en faveur de l'économie locale

Toujours en soutien aux acteurs économiques du territoire et afin de remercier symboliquement les personnels soignants exerçant lors du premier confinement, votre agglomération a ainsi distribué en octobre derniers 100 000 € de chèques cadeaux d'une valeur faciale de 24 € à dépenser uniquement dans les commerces partenaires des vitrines de l'Étampe Sud-Essonne jusqu'au 30 juin 2021. Dans la même dynamique et face à l'évolution de la situation épidémique et aux renforcements successifs des mesures de lutte contre la circulation du virus faisant peser de lourdes incertitudes sur le maintien d'événements festifs de fin d'année, la CAESE a offert la possibilité à ses 37 communes membres et aux entreprises de pouvoir eux aussi commander, s'ils le souhaitent, de chèques cadeaux. 7 communes et une entreprise ont ainsi saisi cette occasion et 3 464 chèques pour une valeur totale de 68 460 € se sont ajoutés à la commande de l'agglomération, profitant à nouveau aux commerces de proximité et producteurs locaux partenaires de l'opération.



Venir financièrement en aide aux entreprises du territoire grâce à :

#1

La création d'une plateforme pour consommer local : les vitrines de l'Étampe sud-Essonne

100 % mobilisée en faveur des commerces de proximité

durement impactés par la crise sanitaire et économique qui se prolonge de mois en mois, la Communauté d'Agglomération

de l'Étampe Sud-Essonne (CAESE) a créé dès le printemps dernier « Les vitrines de l'Étampe Sud-Essonne » qui regroupent en un seul site internet, également en application mobile gratuite, tous les commerces et producteurs locaux du territoire ainsi que leurs bons plans du moment ! Retrouvez-y pas moins de 200 enseignes et leurs produits grâce au service de « click and collect » mis en place par l'agglomération dès octobre. Réservez et emportez, rien n'est plus simple ! Directement sur le site ou depuis l'application mobile, réservez les produits que vous voulez - des produits frais aux cadeaux d'anniversaire tendance jusqu'aux petits plats



Un territoire de talents



ceils de boeuf, lucarnes, girouettes personnalisées, épis de faîtage, couronnements de dôme, etc. Il utilise la géométrie descriptive et emploie des techniques traditionnelles de formage pour travailler la feuille de métal, faisant preuve d'un savoir-faire ancestral et de créativité. Il travaille les métaux non-ferreux : le zinc, le cuivre et le plomb avec marteaux, à boulet et à retreindre, billots de bois, etc. Le zinc naturel - recyclable - est son matériau de prédilection. A son actif, on compte, entre autres, le blason et caducée de Mercure ainsi que les cornes d'abondance en Zinc, pour décorer la tour de l'horloge de la gare de Lyon à Paris, les pots à feu en plomb du château de Vaux-le-Vicomte,.... Soucieux de transmettre son savoir, il intervient régulièrement dans un lycée technique chartrain et accueille souvent des stagiaires de l'école Bouille.

Son dernier chef d'œuvre ? La commande passée par un palace situé à Colmar. Le talentueux ouvrier travaille depuis plusieurs mois sur un masque en bronze (voir photo ci-contre) qui rend hommage au sculpteur Bartholdi originaire de la commune alsacienne.

Façonnée entièrement à la main au cœur de son atelier, cette pièce unique haute de près de 4m pèse pas moins de 300 kg et exige un travail de très longue haleine présenté récemment au président du Conseil départemental de l'Essonne, François Durovray, au président de la Communauté d'Agglomération Johann Mittelhauser et son vice-président au développement économique Guy Crosnier.

Monsieur Lebureau est spécialisé dans la fabrication des éléments de décor de toiture de bâtiments de prestige et historiques, tels que les

+ d'info : www.ornement-toiture-lebureau.com

P.20

Ormoys-la-Rivière

Préservation des abeilles : le label APlCité

Les abeilles du territoire et plus précisément celles d'Ormoys-la-Rivière ont de quoi se réjouir et être « happy » puisque la démarche de la commune vient d'être reconnue. Celle-ci vient en effet de se voir décerner le label « APlCité » dans la continuité de sa démarche de préservation de la biodiversité. Créé il y a 5 ans par l'Union Nationale de l'Apiculture Française (UNAF), le label valorise les politiques locales et volontaristes en matière de protection des pollinisateurs sauvages qui jouent un rôle déterminant dans la reproduction d'environ deux tiers des espèces cultivées, soit près de 35 % des ressources alimentaires mondiales. Leur importance écologique, économique, et sanitaire (via la nutrition) est donc fondamentale. Pour la première fois ce label qui récompense les communes qui aiment, protègent et défendent les abeilles est décroché sur le territoire, grâce aux actions menées par Ormoys-la-Rivière.

La Commune s'est en effet engagée à différents niveaux. Avec le concours de son association locale « les carrés verts ormoysiens » elle favorise la plantation d'espèces mellifères. Elle s'est aussi attachée à accompagner ses agents des espaces verts grâce à la formation « référent sentinelle » initialement organisée et financée par la communauté d'agglomération (désormais reprise par le Conseil départemental) afin de repérer, identifier et détruire les nuisibles tels que l'ambrosie et les frelons asiatiques, grands ennemis des abeilles. 10 nids ont été recensés depuis l'été 2020. Une campagne de sensibilisation pour que tous les habitants soient acteurs de l'éradication du Véspa Velutina a été réalisée à l'échelle de la commune, pour le grand bonheur des 6 apiculteurs amateurs qu'elle compte sur son territoire. Des actions de sensibilisation vont également être prévues à l'école.



En 2020, 57 communes ont reçu cette labellisation qui est établie pour une durée de 2 ans reconstituable, dont, pour notre territoire, la ville d'Ormoys-la-Rivière, déjà connue pour son action en faveur de la sauvegarde des crapauds !

Avant l'installation du printemps, les abeilles ont besoin de nous !

Collectivement agissons pour la sauvegarde des abeilles en éradiquant le frelon asiatique de notre territoire ! Ce prédateur impitoyable détruit notre biodiversité et tue les abeilles en grand nombre. L'hiver est la période idéale pour agir puisque les reines frelons asiatiques sortent d'hibernation début février, alors n'hésitez pas à construire un piège dans votre jardin selon l'exemple de méthodologie suivante.

- 1) Coupez une bouteille plastique en deux
- 2) Percez des trous d'1 cm qui permettent au frelon d'entrée dans la pièce et aux petits insectes de s'en échapper
- 3) Mettez du sucre (confiture, sirop) dans le fond de la bouteille
- 4) Puis de la bière, vin blanc ou cola
- 5) Placez le haut de la bouteille à l'envers dans la seconde partie pour former un entonnoir
- 6) Placez la bouteille en hauteur à environ 1m à 2,5m de haut.



Dès qu'un frelon asiatique est piégé, il libère des phéromones qui attirent d'autres frelons asiatiques dans le piège.



P.21

**SENSA
TIONS**
www.radio-sensations.fr

89.2
SUD
ESSONNE

Radio Sensations
Sud-Essonne
est sur 89.2



Les émissions de
l'agglomération sont à
retrouver sur la chaîne
Youtube de
@Radio Sensations

Retrouvez régulièrement sur les ondes de Radio Sensations, seule radio locale du Sud-Essonne installé au sein du Rurapôle à Saclay, les actions, événements et politiques publiques menées par votre agglomération. En septembre dernier, le Président de la Communauté d'Agglomération de l'Étaminois Sud-Essonne (CAESE), Johann Mittelhauser et trois de ses vice-présidents – en photo Jean Perthuis, président fondateur de l'intercommunalité, maire de Vélizy-Vieux-France et surtout vice-président délégué à l'eau potable – étaient les invités de l'émission « le Mag ». Au cœur des échanges, le pacte de mandature du Président pour les six prochaines années. À ses côtés, Jean Perthuis, est venu parler de cette compétence nouvelle combien vitale à tous : l'eau. Mais aussi : Huguerette Denis, vice-présidente déléguée à la culture et à l'animation du label Pays d'art et d'histoire et maire de Roivilliers et Yves Villate, vice-président délégué au développement durable et à la transition écologique. Ces derniers ont présenté les grands enjeux de leur domaine de délégation pour cette nouvelle mandature.

Emploi

Les offres d'emploi de recruteurs locaux sont régulièrement publiées EN EXCLUSIVITE sur la plateforme emploi de la CAESE.

Ces offres d'entreprises situées près de chez vous y sont visibles en priorité ! Il y en a pour tous les profils, du commerce au social en passant par l'industrie, le territoire n'a pas fini de vous étonner ! Découvrez sans plus attendre une sélection de ces offres exclusives et qui sait... décrochez peut-être un job près de chez vous !



CONSEILLER VENDEUR LIBRE SERVICE H/F

Groupe Méthivier - Étampes
CDI
Minimum CAP
Débutant accepté

DESSINATEUR / PROJETEUR H/F

Ste Pressor - Angerville
CDI
Bac +2 minimum
La connaissance du logiciel Solidworks est recommandée ou logiciel de CAO équivalent

SECRÉTAIRE DE MAIRIE H/F

Mairie de Monnerville
CDD
BAC+2 ou justifier d'une expérience d'au moins 2 ans sur le même poste

CONSEILLER (ÈRE) EN MOBILITÉ DURABLE

Essonne Mobilité - Étampes
CDI

Vous cherchez
un emploi, un stage, une alternance
sur le territoire de l'agglo ?

emploi.etampois-sudessonne.fr

Toutes les offres à proximité de chez vous
EN 1 CLIC

- ✓ Déposez votre CV et recevez les offres qui vous correspondent
- ✓ Consultez les offres du territoire
- ✓ Envoyez vos alertes personnalisées
- ✓ Sauvegardez vos annonces
- ✓ Retrouvez tous les rendez-vous emploi et formation du Sud-Essonne

plus de 600 offres vous attendent sur le territoire de la CAESE !



CARISTE MANUTENTIONNAIRE H/F

Ste Pressor - Angerville
CDI

TECHNICIEN DE MAINTENANCE MATÉRIELS AGRIcoles H/F

Groupe Méthivier - Étampes
CDI
Connaissances et expériences dans le milieu agricole appréciées

PRÉPARATEUR EN PRODUCTION H/F

Fabster - Angerville
CDD
Une expérience significative sur des postes similaires est vivement souhaitée

AP AUSE PARENTS



mardi
09
mars

 **09:30**
La Pause des Parents
à l'accueil de loisirs
et périscolaire Louis
Moreau à Étampes

La Pause des Parents c'est quoi ? Un espace convivial où vous pouvez librement partager, autour d'un café, vos expériences, vos préoccupations et vos questionnements avec d'autres parents et professionnelles de la petite enfance, sans être jugé !
Avec ou sans vos enfants vous êtes les bienvenus.
+ d'infos et inscription auprès du guichet unique, 13 rue Saint-Antoine à Étampes ou au 01 64 59 27 27

lundi
08
mars



En cette journée internationale des droits de la femme, l'agglô salue toutes les fillettes et femmes du territoire, soyez vous-même !

mercredi
10 & 6
mars

jeudi
01
avril



19:00

Séances du Conseil Communautaire retransmises en direct sur la page Facebook @LaCAESE

lundi
15
mars

Vacances de printemps
Ouverture des inscriptions des accueils de loisirs pour les vacances scolaires du 15 au 26 mars 2021.
+ Inscription sur le portail famille www.caese.fr ou auprès du guichet unique, 13 rue Saint-Antoine à Étampes ou au 01 64 59 27 27

Agenda

mercredi

17

mars

14:00 - 19:30

Don de sang à la salle des fêtes Jean-Lurçat à Étampes

L'Établissement Français du Sang, nécessite la mobilisation de tous pour faire face à la baisse des réserves en produits sanguins !
Sur RDV : www.mon-rdv-dondesang.efs.sante.fr

jeudi

01

avril

Vos offices de tourisme d'Étampes et Méréville passent aux horaires d'été !
+ d'infos sur www.caese.fr

mercredi

02

avril



 **20:30**

Les Fatales Picards au Théâtre intercommunal d'Étampes
Entrée entre 16 € et 20 €
+ Infos et réservation au 01 69 92 07 07 ou à service.culturel@caese.fr

samedi

03

avril

Le 1^{er} samedi du mois et tous les dimanches, du mois d'avril au mois de novembre, visitez avec un guide, le remarquable Domaine départemental de Méréville, parc emblématique des jardins anglo-chinois composé par François-Joseph Bélanger et Hubert Robert pour le grand financier et amateur d'arts, Jean-Joseph de Laborde.
+ d'infos et réservation auprès de l'office de tourisme d'Étampes au 01 64 64 99 10 ou à tourisme@caese.fr

samedi

08

mai

Commemoration du 8 mai 1945

Laissez-vous conter les monuments aux morts de l'Étampois Sud-Essonne apparus après la guerre de 1870 - 1871 et élevés dans leur grande majorité à la suite de la guerre 14-18, grâce à l'application mobile touristique « Vivez l'Étampois Sud-Essonne » à télécharger gratuitement sur GooglePlay et AppStore.

CONTINUONS À MANGER LOCAL

VOS

RESTAURANTS

S'INVITENT

**À VOTRE
TABLE**

TOUTES LES INFORMATIONS SUR
L'APPLICATION MOBILE ET LE SITE INTERNET

LES VITRINES DE L'ÉTAMPOIS SUD ESSONNE

L'ETAMPOIS EN COMMUN : NOTRE GROUPE DRESSE SA FEUILLE DE ROUTE

Nous tenions, avec cette première tribune, à présenter notre groupe à l'ensemble des habitants de l'agglomération. Avec nos 4 élus, nous nous engageons à être un groupe actif, qui s'appuiera sur la diversité de ses élus. Ce groupe sera d'abord à l'écoute de l'ensemble des habitants de l'agglomération. En cas de démêlés administratifs, d'incompréhension politique, de conflit avec un bailleur social, ou de toute autre situation pour laquelle vous souhaiteriez nous interpeler, nous veillerons, autant que nous le pourrons, à vous apporter un appui.

L'Étampois en Commun jouera ensuite le rôle d'un lanceur d'alertes. Notre mode de fonctionnement vise à travailler preuves, factures, comptes et documents administratifs à l'appui pour mettre en lumière toute pratique qui s'écarte de l'intérêt général. Quand le Maire d'Étampos insécure l'ensemble des habitants de l'Étampois, en refusant de rendre l'excédent budgétaire eau et assainissement qu'il doit à l'agglomération, nous le faisons savoir. Quand les dégradements de cotisations foncières bénéficient aux grands fastfoods plutôt qu'à nos petits commerçants, nous alertons. Nous serons enfin un groupe propositionnel. En ces premiers mois de mandat, nous avons déjà obtenu :

- Une modulation des indemnités d'élu en fonction de la présence en séance.
 - Un gel de l'augmentation des tarifs des services enfance, des écoles de natation et des conservatoires.
 - Une meilleure isolation thermique du futur hôtel communautaire, en introduisant l'emploi de matériaux biosourcés dans l'étude préalable au projet.
- Nous nous tenons donc à la disposition des habitants des 37 communes de notre agglomération, et veillerons, pendant ces 6 ans, à nous montrer à la hauteur de cette feuille de route, et du mandat qui nous a été confié.

Mathieu HILLAIRE Aline GARNIER Maxime
MARCELIN Camille BINET-DEZERT
Email : contact@etampoisencommun.fr

« Nous annonçons la création d'un groupe d'élus constructifs au sein de la CAESE, nommé « Engagés pour la réussite de l'Étampois Sud Essonne ». Nous regardons cette nouvelle mandature et y contribuons avec bienveillance. Nous ne manquerons pas de faire valoir nos opinions en Conseil Communautaire et plus tard dans cette tribune de libre expression. Merci de votre confiance.

Jérôme Desnoue, président de groupe, -
Maire de Champmotteux
Clotilde Douard, Tarik Meziane - Conseillers
municipaux Étampos



DANS VOS BIBLIOTHÈQUES INTERCOMMUNALES

DU 13 AU 29 MARS 2021

Le Printemps des poètes

Pour cette 23ème édition du Printemps des poètes placée sous le signe du désir, vos bibliothèques de l'agglomération vous préparent une sélection d'œuvres en vers, en prose et même en musique, toutes plus réjouissantes les unes que les autres !

De l'antiquité à nos jours, de Platon à René Char en passant par les incontournables Arthur Rimbaud et Paul Verlaine, venez (re)découvrir les plus beaux, mélancoliques ou impertinents textes que le désir a pu inspirer. Qu'il s'agisse bien évidemment de poèmes, mais aussi de romans ou de correspondances, agrémentés de quelques nouveautés, cette sélection sera à la disposition de votre désir de lecture du 13 au 29 Mars 2021.

Cerise sur le gâteau : la bibliothèque intercommunale Ulysse implantée dans le quartier étampois de la Croix de Vernailles proposera un regard croisé avec le travail réalisé par le groupe famille du centre social du quartier à « la Plateforme » à travers une exposition commune faite de poésie et textes écrits par les enfants de l'école Jean de la Fontaine et les habitants.

